

HOJA INFORMATIVA

ACCU RIOJA

CASA DE LAS ASOCIACIONES
Parque de San Antonio, s/n
26009 LOGROÑO

Teléfonos: 605 955 519
606 946 321

Fax: 941 260 439

Correo:
casadelasasociaciones@logro-o.org



JUNTA DIRECTIVA

Presidente

Gregorio Alvarez Carbajo

Vicepresidenta

M^a José Higuera García

Secretario

Fco. Javier Borobia Bretón

Tesorera

Ana García Parellada

Vicetesorero

Javier Martínez barrio

Vocales

J. Antonio Chavoy Zorzano

M^a Fca. Garrido Bellido

F. J. González Gutiérrez

Natividad Ochoa Miguel

Coordinador Jóvenes

Sergio Diez Varona

Vocal Portavoz

Enrique Bravo Sainz

Vocal Rioja Alta

F. L. Bartolomé Nájera

Vocales Rioja Baja

Pelayo Abad Preciado

Susana Herrero Mnez.Losa

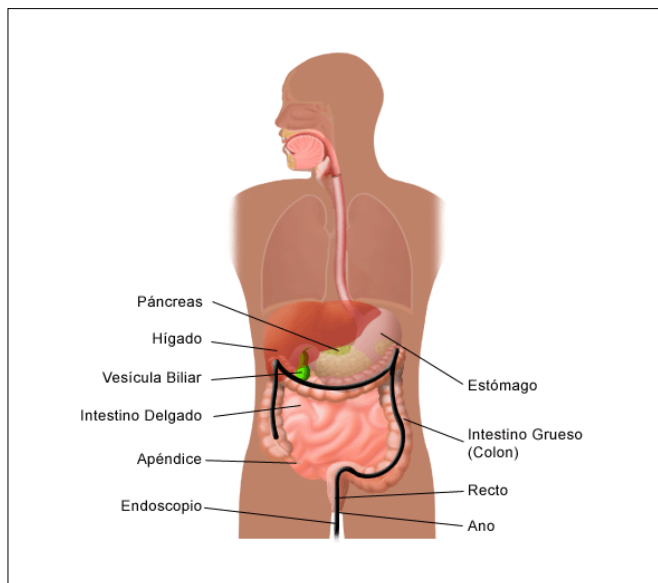
CUATRO GENES OFRECEN NUEVAS PISTAS PARA TRATAR LA ENFERMEDAD DE CROHN

Para explicar el origen de la enfermedad de Crohn, una patología digestiva que causa la inflamación crónica del intestino, se han aportado numerosas teorías. Algunas culpan a la descuidada alimentación del mundo moderno, otras al tabaco o a infecciones bacterianas y alteraciones en la respuesta del sistema inmune. Pero lo que cada vez está más claro es el fuerte vínculo genético de la enfermedad.

Un consorcio formado por investigadores de siete universidades de Canadá y Estados Unidos ha hallado cuatro nuevos genes o regiones que elevan el riesgo de padecer esta patología crónica. Los nuevos genes se unen a otros tres localizados con anterioridad.

El paso es importante porque aún no está claro el origen de esta patología que está en ascenso entre la población más joven y no tiene un buen tratamiento. Conociendo los genes implicados se podrán también buscar nuevas estrategias para combatirlo con más eficacia. La enfermedad de Crohn es uno de los problemas más comunes de enfermedad inflamatoria intestinal. Provoca ulceraciones en el intestino delgado y grueso. Además, puede afectar al sistema músculo-esquelético, la piel y los ojos.

Para buscar nuevos genes, los científicos examinaron el genoma completo de unas 6.000 persona. Cerca de la



Aparato digestivo

mitad de los voluntarios padecían este trastorno digestivo. Identificaron los tres ya conocidos (CARD15, IL23-RY ATG16L1) y otros tres nuevos (PHOX2B, NCF4, FAM92B), más una región del cromosoma 10. Probablemente no sean los únicos, según John Rioux, de la Universidad de Montreal y coordinador del estudio. El consorcio científico espera contar con un catálogo completo con las distintas variantes genéticas implicadas.

El estudio demuestra el fuerte vínculo genético que predispone a la enfermedad, aunque Rioux insiste en la importancia de factores ambientales como el tabaco en la aparición del trastorno.

En su búsqueda, el equipo

de Rioux encontró también una información valiosa en uno de los genes que ya habían sido identificados con anterioridad. Muestran que el ATG16L1 es crucial en la forma en la que el organismo elimina las bacterias o autofagia. Una variante en ese gen alteraría la respuesta del sistema inmune, algo que otros investigadores ya habían apuntado para explicar el origen de la enfermedad.

Una respuesta débil del sistema de defensa provocaría acumulaciones de contenido intestinal que rompen la barrera mucosa de la pared del intestino y la inflamación crónica, como encontraron hace un año científicos británicos.

MICRO NOTICIAS

◆ Todos los martes habrá algún miembro de la Junta Directiva de 19 a 21 h. en la Casa de las Asociaciones. Además, la Junta se reunirá el primer martes de cada mes.

◆ Nuestra asociación tiene 115 socios actualmente. Animamos a que se inscriban más para que seamos más fuerte.

◆ La Dra. Eva Martín Garrido cierra su consulta en Avda. Portugal, 10-1º D, por lo tanto, aquellos que deseen acudir, llamen antes por teléfono para asegurarse.

◆ **COMUNICADO:** Guanilib, un fármaco de Callisto, pasará a ensayos clínicos en la colitis ulcerosa. El fármaco está actualmente en desarrollo preclínico y Callisto pretende pasarlo a ensayos clínicos sobre colitis ulcerosa.

◆ Los tratamientos 'a la carta' se perfilan como las futuras terapias en patologías digestivas. Esta es una de las conclusiones del XIV Simposio sobre tratamiento actual de las enfermedades digestivas celebrado el pasado 25 de Marzo en Madrid.

◆ Miguel Año García Médico especialista en Alergología: sobreproteger a los hijos aumenta las alergias. Evitar en exceso su contacto con bacterias impide madurar su sistema inmunológico.

◆ **Flora intestinal:** Aunque la alimentación no tiene suficiente peso como para ser considerada un factor de prevención en el desarrollo de las enfermedades digestivas, sí está demostrado que influye notablemente en aspectos como la flora bacteriana. En este sentido, los alimentos prebióticos mejoran de forma notable la flora bacteriana e intestinal. Así opina el Dr. Manuel Díaz Rubio.

CONSEJOS A LOS PADRES

POR EL DR. PECASSE (COPIA)

Cada vez hay más jóvenes, e incluso niños pequeños y bebés con la enfermedad de Crohn o Colitis Ulcerosa; la edad de aparición es cada vez más joven.

En un 20-30% de los casos hay dos o más pacientes dentro de una familia, pero normalmente son primos o más lejanos. Sólo en un 4% se afecta a un hermano. Si un padre tiene la enfermedad, sólo en un 4 o 5% se transmite a uno de sus hijos, pero si ambos padres tienen la EII, entonces la posibilidad de transmitirla es bastante grande.

Es una enfermedad que viene porque sí y nosotros no podemos, por el momento, prevenirla. Lo que sí podemos es disminuir la gravedad de los brotes y su frecuencia. Esto se hace así:

- Llevar una vida lo más sana posible, con una nutrición sana, mucho aire libre, deporte.
- Tratar de evitar los factores desencadenantes de los brotes.
- Evitar sobrecarga del trabajo y estrés (esto es, la ansiedad de no poder cumplir).
- Evitar situaciones de ansiedad, de depresión, de angustia.
- Evitar posibles infecciones intestinales, incluso las diarreas de verano.

• Evitar darles antibióticos orales por enfermedades banales.

• Evitar darles analgésicos por dolores soportables.

• Evitar otras enfermedades concomitantes (gripe, sarampión, neumonía).

• Evitar comidas abundantes e irritantes en especial "comida basura".

No obstante, en las chicas hay un factor desencadenante inevitable: la menstruación. En muchas chicas con la EII, el brote empieza coincidiendo con el primer día de la menstruación. Otras tienen cada mes un "minibrote": durante unos días su enfermedad empeora para mejorar después. En este caso, ese "minibrote" no necesita tratamiento, sólo un aumento del 5-ASA.

Otro factor que se nos escapa es el tiempo: tanto los cambios de estación como los cambios bruscos de tiempo, pueden desestabilizar la enfermedad. En el Crohn afecta mucho el frío y las borrascas, en la Colitis Ulcerosa afecta mucho la primavera y el otoño. No obstante, hay bastantes excepciones.

CASA DE LAS ASOCIACIONES

La sede social de Accu-Rioja se encuentra en esta nueva instalación, que por cierto, es magnífica.

Damos las gracias al Ayuntamiento por este gran servicio para las Asociaciones que existen y en particular para la nuestra.

La Casa de las Asociaciones ofrece los siguientes espacios:

- 1 sala de usos múltiples (actividades, talleres...)
- 1 sala de convenciones para 80 personas, con cabina de control y proyección.
- 1 sala de nuevas tecnologías.
- 6 despachos.
- Distintas salas con capacidad desde 10 a 50 personas.
- Distribuidor habilitado para exposiciones.
- Casilleros con llave para guardar la documentación.
- Centro de documentación.



Diferentes salas

- Tablones de anuncio con información de interés general y reserva de salas.
- sistema de proyección
- encuadernadora
- guillotina

Los recursos técnicos disponibles usuarios son:

- equipos informáticos con acceso a Internet
- impresoras
- fotocopiadora
- fax
- escáner

- sistema de proyección
- encuadernadora
- guillotina
- ...
- equipo de grabación de imagen y sistema de grabación de audio en la sala de convenciones

